



Memoria Anual Fundación AES Gener Año 2016



Contenidos





04. SOBRE LA FUNDACIÓN AES GENER

- ### 11. EDUCACIÓN Y CAPACITACIÓN
- PROGRAMA MUNK
 - PROGRAMAS DE BECAS
 - PROGRAMA APRENDER ES NATURAL
 - PROGRAMA DE ALFABETIZACIÓN DIGITAL
 - PROGRAMA DE CAPACITACIÓN
 - PROGRAMA DE ALUMNOS DUALES
 - PROGRAMA AES POETA
 - PROGRAMA DE NIVELACIÓN DE ESTUDIOS

- ### 21. DEPORTE Y CALIDAD DE VIDA
- COAPA FUNDACIÓN AES GENER
 - PROGRAMA MASIFICANDO EL TENIS
 - APOYO AL LICEO ANDES DE RENCA
 - VIAJE DE DEPORTISTA A JUEGOS OLÍMPICOS

- ### 25. GESTIÓN COMUNITARIA
- FONDO CONCURSABLE AES GENER
 - FONDO CONCURSABLE AES GENER - PUCHUNCAVÍ

- ### 29. APOORTE A LA INFRAESTRUCTURA DE USO COMUNITARIO
- CONSTRUCCIÓN DE PLAZA TOCOPILLA
 - COMPROMISOS RCA DE CENTRAL COCHRANE
 - PROGRAMA DE RECUPERACIÓN URBANA DE LA VILLA ILLANES BEYTÍA

- ### 33. OTROS PROGRAMAS
- VOLUNTARIADO CORPORATIVO
 - PROGRAMA DE PUERTAS ABIERTAS
 - CICLOS DE CINE AL AIRE LIBRE
 - PROGRAMA DE ATENCIÓN DENTAL
 - PROGRAMA SONRISAS EN HUASCO

- ### 37. RESUMEN DE GESTIÓN 2016
- 
- 

CARTA DEL DIRECTOR



Director General,
Manuel Hadjiconstantis Morales

“Sin dudas, este año que recién comienza nos plantea nuevos objetivos. Uno de ellos, es seguir avanzando en involucrar a nuevos beneficiarios que se transformen en agentes de cambios de sus comunidades”.

El 2016 ha sido un año para consolidar la gestión que la Fundación AES Gener realiza en las comunas de Tocopilla, Mejillones, Huasco, Puchuncaví, Renca y San José de Maipo, todas ciudades en que AES Gener inserta su actividad productiva.

En este sentido, la principal Responsabilidad Social de la Compañía es generar energía segura y confiable que aporte al desarrollo y progreso del país y sus habitantes, pero sabemos que el compromiso que hemos asumido con nuestros vecinos va mucho más allá y busca aportar a mejorar su calidad de vida a través de tres pilares que son: Educación, Infraestructura de uso Comunitario y Empleabilidad.

Este proceso de consolidación al que nos referimos está sustentado en los 28 programas sociales que actualmente mantenemos en las comunas, muchos de ellos desarrollados por más de cinco años como es el caso de la Copa Fundación AES Gener, el programa de inglés inicial Munk o la Beca Preuniversitario, los que en este tiempo han logrado fortalecer la relación entre la compañía y la comunidad.

Gran parte del trabajo que realizamos como Fundación AES Gener, es fruto de un dialogo constructivo y colaborativo que conjuntamente desarrollamos con los municipios locales y con las organizaciones representativas de los vecinos.

De esta manera validamos la ejecución de cada uno de los programas y proyectos que forman parte de nuestra cartera, entendiendo que ellos no responden a una visión sesgada como compañía, sino forman parte de un real beneficio.

Creemos que el éxito de los programas también reside en que cada uno de ellos tiene un fuerte componente local, que busca potenciar las características de las comunas en que se realizan permitiendo ya sea; aportando a la educación de sus niños y jóvenes, abriendo espacios para mejorar su calidad de vida, mejorando la infraestructura o instalando capacidades para optar a mejores opciones laborales.

Las razones antes señaladas establecidas como tres pilares fundamentales de nuestro trabajo, nos llevan a entender que la realidad e intereses de cada una de las comunas en las que estamos son diversos, y es por eso que desarrollamos iniciativas en áreas como el deporte, la salud bucal, cultura y entretenimiento.

Sin dudas, este año que recién comienza nos plantea nuevos objetivos. Uno de ellos es seguir avanzando en involucrar a nuevos beneficiarios que se transformen en agentes de cambios de sus comunidades, que aporten con su óptica a generar nuevas formas de trabajo conjunto y que fortalezcan desde ahí a sus propias organizaciones.

Desde la Fundación AES Gener y la compañía seguiremos forjando el camino que nos lleve a continuar siendo un actor clave en el desarrollo y progreso de las comunas en que se insertan nuestras operaciones.



HISTORIA

La Fundación AES Gener es una institución sin fines de lucro, creada en 1993 con el nombre de "Fundación Maitenes" la que hasta ese momento tuvo por objetivo implementar programas de educación al aire libre para aportar a la formación valórica y el desarrollo integral de niños, jóvenes y adultos, a partir de una metodología basada en la aventura, la afectividad y la interacción con el medio ambiente.

En 2008 la fundación diversifica sus ámbitos de acción, incorporando el desarrollo de programas de liderazgo, trabajo en equipo, talleres y seminarios para diversas áreas y unidades de negocio de AES Gener, así como también se constituye en una plataforma de la Compañía para administrar, gestionar y articular beneficios sociales impulsados en el marco de la Política Corporativa de Vinculación y Relacionamento con Comunidades Locales y otros convenios sociales.

En julio de 2011, con el fin de posicionar la gestión de la Fundación Maitenes en los distintos públicos de interés de la Compañía, la institución cambia su razón social a Fundación AES Gener, consolidando su trabajo en los tres ámbitos de acción de la Política de Responsabilidad Social que son: educación, empleabilidad y desarrollo de la infraestructura de uso comunitario.

Desde esta fecha la institución ha trabajado fuertemente por aumentar y fortalecer su cartera de programas que abarcan las comunas de Mejillones y Tocopilla en la región de Antofagasta, Huasco en la región de Atacama, Puchuncaví en la región de Valparaíso, Renca y San José de Maipo en la región Metropolitana.



NUESTRA MISIÓN

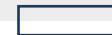
Articular y ejecutar las iniciativas y programas que en materia de educación y relacionamiento comunitario, AES Gener desarrolla en las localidades donde operan sus unidades de negocio, aportándoles a cada una de ellas los valores de la Fundación: sustentabilidad, protección del medio ambiente y seguridad.

NUESTRA VISIÓN

Ser la organización que lidere el proceso continuo que permita que AES Gener sea respetada y valorada en sus públicos de interés, por lograr un buen desempeño económico, social y ambiental, y por contribuir al desarrollo sustentable de las comunidades en las que operan sus negocios.

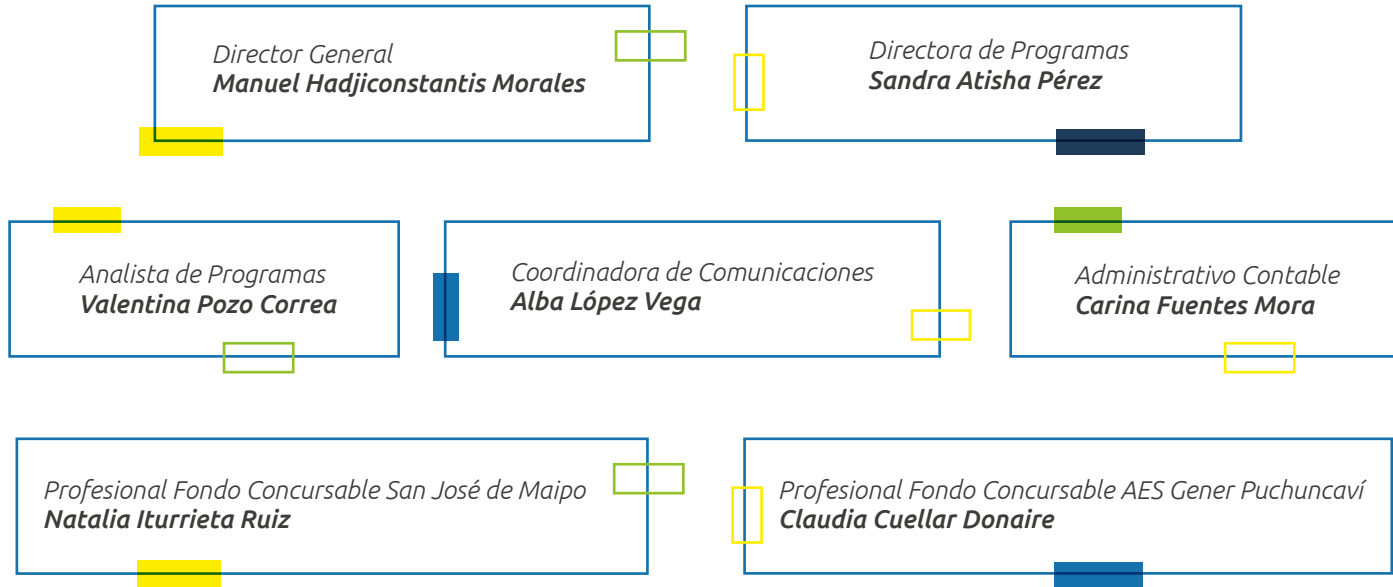
CONEJO

El trabajo que realiza la Fundación AES Gener es resguardado y validado por un consejo conformado por representantes de la compañía.



EQUIPO DE TRABAJO FUNDACION AES GENER 2016

El equipo de trabajo de la Fundación AES Gener durante el año 2016 estuvo conformado por:



¿DÓNDE ESTAMOS DESARROLLANDO NUESTROS PROGRAMAS?

ÁMBITOS DE ACCIÓN



EDUCACIÓN Y CAPACITACIÓN



**INFRAESTRUCTURA
DE USO COMUNITARIO**



EMPLEABILIDAD

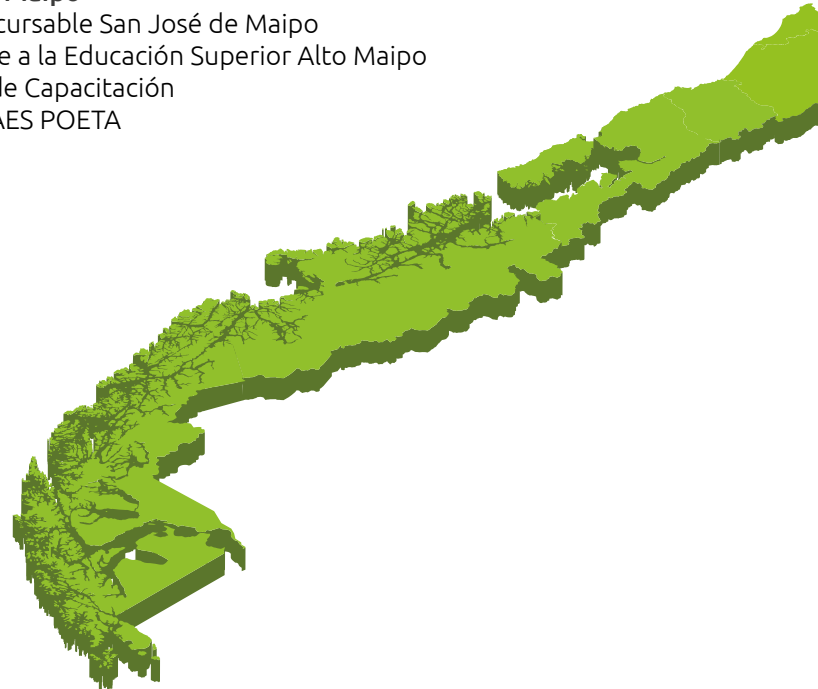
Región Metropolitana

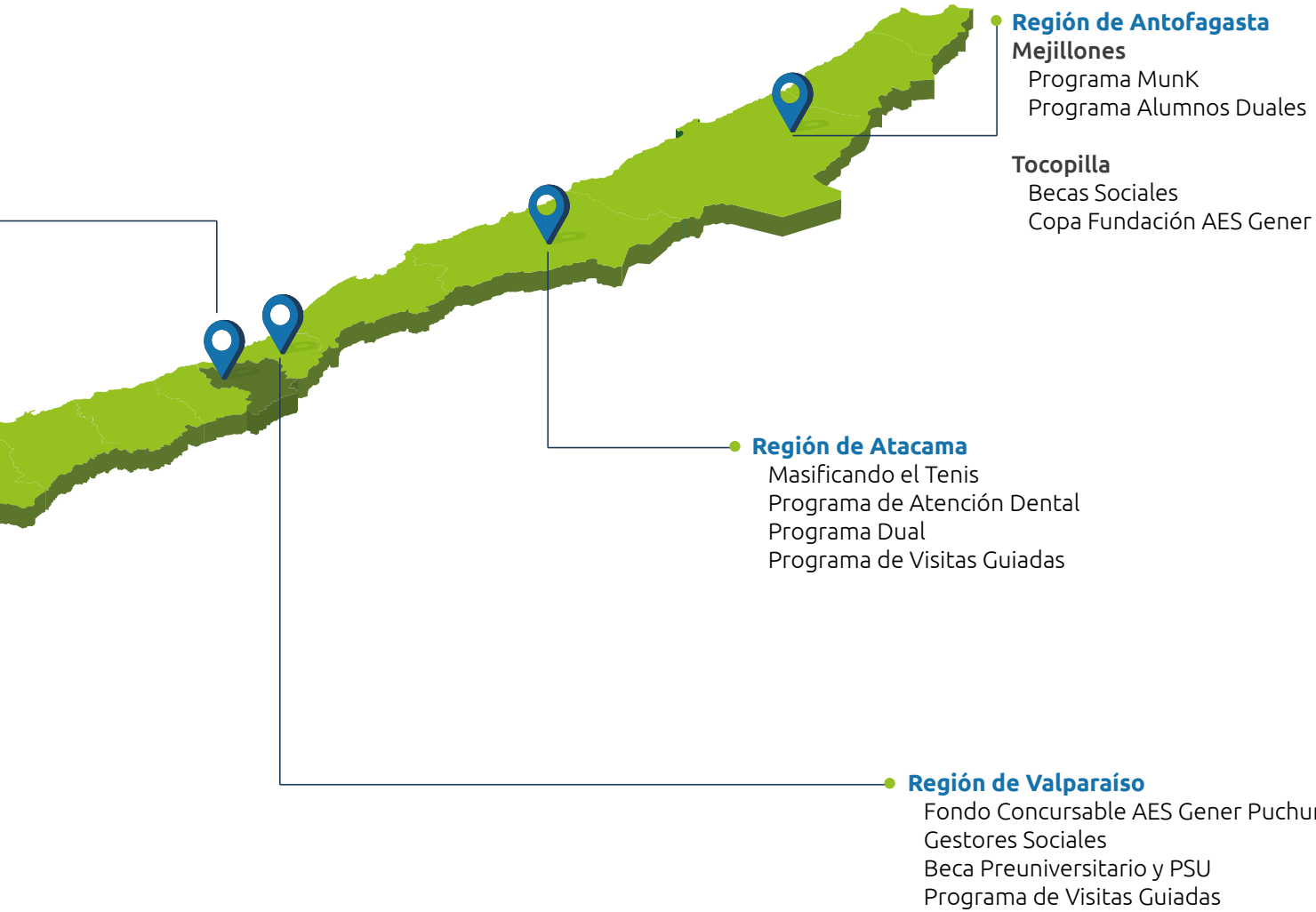
Renca

Programa de Recuperación Urbana Villa Illanes Beytía
Apoyo a Organizaciones Sociales

San José de Maipo

Fondo Concursable San José de Maipo
Beca Aporte a la Educación Superior Alto Maipo
Programa de Capacitación
Programa AES POETA







“Yo tenía la idea, pero no le veía mucho futuro y gracias al programa, ahora ya está lista, tengo pacientes y puedo ayudar a las personas”.

Andrea Sáez, terapia quinesiológica a domicilio
“Kine Vive Más”.



EDUCACIÓN Y CAPACITACIÓN



13.

EDUCACIÓN Y CAPACITACIÓN

PROGRAMA MUNK

El Programa Munk se ejecuta desde 2011 en todas las escuelas de Mejillones y Tocopilla.

En 2016 cerca de 2.500 estudiantes que cursan entre 5° y 8° básico participaron de esta iniciativa que entrega a los niños y niñas una plataforma online de reforzamiento del idioma inglés, mediante historias animadas y actividades lúdicas. El enfoque utilizado es el “edutainment”, que combina la educación y entretenimiento para estimular el gusto por el aprendizaje y lograr así mejores resultados. Durante el año el programa se desarrolló en los 7 establecimientos de la comuna de Tocopilla y en los 3 establecimientos de Mejillones.

Munk involucra a los alumnos, sus profesores y apoderados. Los docentes monitorean el avance de su curso, obteniendo reportes en línea a nivel del curso e individualizado por alumno. A partir de esos datos, pueden ajustar las clases, según aquellas áreas que demuestren mayor dificultad grupal o individual. Adicionalmente, cada 6 semestres, los apoderados reciben un reporte sobre el progreso que experimenta su pupilo.

Para apoyar la utilización de la plataforma, el programa cuenta con docentes expertos en su uso pedagógico, que ayuda a los estudiantes a obtener el máximo potencial de ésta. Además, cuenta con herramientas de medición que ayudan a establecer métricas sobre el actual nivel de conocimientos y habilidades por parte los estudiantes.

Estas mediciones estandarizadas del nivel de conocimiento de inglés son complementadas con una encuesta realizada a los estudiantes para obtener información sobre sus hábitos de estudio, que también se toma al comienzo (pre-encuesta) y al final (post-encuesta) de las actividades del año.

A fines de 2015, la Escuela Gabriela Mistral de Tocopilla sufrió el robo de gran parte de los computadores habilitados para el desarrollo del programa Munk, por lo que la compañía con el objetivo que los estudiantes no retrasaran su avance realizó la donación de 35 equipos completamente equipados para su uso.



EDUCACIÓN Y CAPACITACIÓN

Becas Preuniversitario y Mejores Puntajes PSU

Desde hace 6 años, AES Gener y la Municipalidad de Puchuncaví trabajan de manera conjunta en la ejecución de la Beca Preuniversitario, compromiso que durante el 2016 benefició a 45 alumnos de 3er y 4to año de enseñanza media de los liceos Sargento Aldea de Las Ventanas y General Velásquez de Puchuncaví.

Esta beca consiste en costear, a los mejores alumnos de los establecimientos educacionales antes mencionados, sus estudios de preparación para realizar la Prueba de Selección Universitaria (PSU) en el Preuniversitario Pedro de Valdivia de Viña del Mar, donde se les entregan herramientas educativas para enfrentar este desafío, además de orientación vocacional que permite potenciar a los mejores estudiantes de la comuna para acceder a la educación superior.

Entre 2011 y 2016 han sido becados 197 alumnos.

Como un compromiso adicional adoptado por la compañía y el municipio con los futuros profesionales, AES Gener entrega un reconocimiento en dinero a los tres mejores puntajes comunales, el cual es de libre disposición y se entrega por una vez. El municipio por su parte hace entrega de un computador para los estudiantes que hayan obtenido el 4°, 5° y 6° lugar.

“Esta iniciativa de apoyo de AES Gener está muy bien, ya que la prueba es la manera de acceder a la universidad y las grandes exigen mayor puntaje, por esto el preuniversitario ayuda mucho”.

Melissa Gaete, becaria Preuniversitario y mejor puntaje comunal.

Beca Aporte a la Educación Superior Alto Maipo

Por cuarto año consecutivo, Fundación AES Gener entregó la Beca Aporte a la Educación Superior Alto Maipo la cual consiste en un aporte en dinero para beneficiar a aquellos estudiantes de educación superior que residen en San José de Maipo.

En sus inicios, la beca consideraba la entrega de \$600.000 anuales para los beneficiarios, en tanto en 2015 el monto aumentó a \$800.000 el cual se entrega en dos cuotas y es de libre disposición, por lo que los estudiantes pueden ocuparla de la forma que estimen conveniente.

La Beca Aporte a la Educación Superior Alto Maipo forma parte del Convenio Social (que se detallará más adelante), y a la fecha ya se han entregado 144 becas, cifra que considera a aquellos alumnos que han renovado el beneficio.

En 2016 fueron entregados 62 aportes, de ellos 32 corresponden a renovación y 30 a nuevos beneficiarios. En total el monto de inversión de este programa es de \$ 49.600.000.

	2013	2014	2015	2016
Postulantes	18	34	65	137
Adjudicados nuevos	12	12	35	30
Renovantes	No aplica	8	15	32
Total	12	20	50	62

EDUCACIÓN Y CAPACITACIÓN

Becas Laborales

En las comunas de Tocopilla y Puchuncaví Fundación AES Gener desarrolla un programa de becas enfocado a la vecinos de entre 18 y 65 años quienes pueden acceder a distintos cursos para mejorar sus condiciones de empleabilidad.

En la comuna de Tocopilla durante 2016 se llevaron a cabo los cursos de Atención y Cuidado de Enfermos con especialidad en Adultos Mayores y Guardia de Seguridad.

El primero de ellos logró convocar a 25 personas, quienes durante dos meses fueron parte de la capacitación de 250 horas pedagógicas.

En tanto, el curso de guardia de seguridad contó con la participación de 23 alumnos y tuvo una duración de 90 horas pedagógicas. Del total de participantes, 5 personas fueron empleadas por una empresa que presta servicios de seguridad para la central Nueva Tocopilla.

Como parte de este programa, en la comuna de Puchuncaví se impartió el curso de conducción clase B en el que participaron 44 vecinos. La capacitación forma parte del constante trabajo conjunto con la Unión Comunal de Juntas de Vecinos y fue impartido por Automóvil Club de Chile.

“La Fundación AES Gener nos otorga este aporte, que mucho más allá de constituir un alivio económico acorde a las circunstancias que a cada uno de nosotros nos aqueja, refleja un acto de solidaridad y de compromiso hacia la comunidad y principalmente hacia las nuevas generaciones, en este caso, nosotros jóvenes esforzados por conseguir un título que pueda mejorar el futuro nuestro y el de nuestra familia”.
Fernanda Castillo, beneficiaria Beca Aporte a la Educación Alto Maipo.

PROGRAMA APRENDER ES NATURAL

Este programa tiene como objetivo impulsar el desarrollo de una cultura medioambiental en la comunidad escolar de San José de Maipo, para ello se trabaja con grupos pequeños de niños y niñas de las escuelas pertenecientes a la Corporación Municipal de la comuna,



quienes son seleccionados por los propios profesores de acuerdo a talleres ambientales ya instalados en las escuelas o en base al interés mostrado por los alumnos en esta materia.

El programa consideró visitas guiadas al Centro de Gestión Ambiental y Reciclaje de San José de Maipo, lugar en el que Fundación AES Gener y el municipio local han mantenido en condiciones optimas para los estudiantes y que cuenta con una máquina para el reciclaje de vidrio y papel.

En estas visitas los niños y niñas conocieron los almacigos de hortalizas que se encuentran en el lugar, el funcionamiento de la máquina antes mencionada, se les enseñó sobre la reutilización de desechos plásticos, la elaboración de cultivos (almácigos) y los cuidados que requiere para su germinación.

En total, durante el 2016 visitaron el centro 86 niños y niñas de seis escuelas de la comuna: San Gabriel, El Canelo, Julieta Becerra, El Manzano, Melocotón y Los Maitenes.

“Primero que puedan salir y aprender fuera del aula, ya es plus. Esto los motiva mucho, les permite explorar y eso es muy relevante si además tiene relación con la protección del entorno”.
Michelle Pinto, profesora Escuela San Gabriel.

EDUCACIÓN Y CAPACITACIÓN

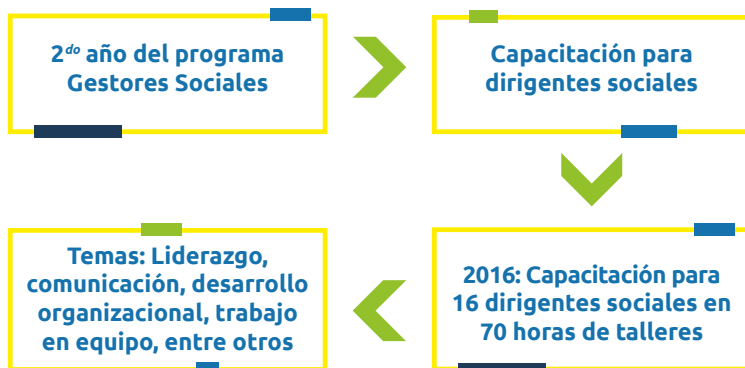
GESTORES SOCIALES

Por segundo año consecutivo, en la comuna de Puchuncaví se llevó a cabo el programa Gestores Sociales, el cual es una forma de vinculación con las comunidades.

El objetivo principal es entregar herramientas que les permitan a los dirigentes sociales ser actores de transformación en sus localidades. A través de la capacitación teórica y práctica, el programa busca que los dirigentes sociales puedan ejercer su rol social con mayor preparación e información, con un pensamiento optimista y proactivo frente a sus realidades.

Este año, se formaron 17 dirigentes sociales de distintas localidades de Puchuncaví, principalmente provenientes del ámbito deportivo, territorial y educativo.

Se ha podido constatar, que como fruto del programa, los líderes capacitados han mejorado en forma considerable su desempeño y de ellos al menos un 40% ha logrado integrarse a organizaciones sociales de mayor representatividad social a nivel comunal.



“Toda ayuda que nos pueda presentar AES Gener es fundamental para que podamos nutrirnos, adquirir más experiencias, nuevas herramientas y poder llevar a cabo más iniciativas”.

Francisco Araya, dirigente social Campiche.

EDUCACIÓN Y CAPACITACIÓN

PROGRAMA DE ALFABETIZACIÓN DIGITAL

Por segundo año en San José de Maipo se llevó a cabo el programa de Alfabetización Digital dirigido, principalmente, a adultos mayores de la comuna. El objetivo del programa es que los beneficiarios de este segmento etario, quienes están ajenos a las nuevas tecnologías, puedan acceder a ellas y tener mejores herramientas para permanecer insertos en la comunidad.

En 2016, el programa buscó alcanzar nuevos segmentos con falencias de conocimientos digitales, por lo que se amplió a mujeres dueñas de casa y microemprendedores. Adicionalmente, se trabajó en dos niveles, uno para aplicar conocimientos básicos y otro avanzado con enfoque en herramientas de Microsoft.

Durante este año se capacitaron 105 personas y el curso tuvo una duración de 24 horas pedagógicas.

“Yo vengo con todas las ganas de aprender a manejarme bien y sola en el computador”.

Gloria Moya, alumna curso de Alfabetización Digital.

Programa de Capacitación

Con el objetivo de fomentar el empleo en San José de Maipo, y como parte de los compromisos asumidos en el marco de la construcción del proyecto Alto Maipo, Fundación AES Gener imparte cursos para desarrollar las capacidades y destrezas que permitan a los habitantes de la comuna aprovechar oportunidades laborales en ámbitos para los cuales existen localmente especiales fortalezas.

Durante 2016, se llevaron a cabo 10 cursos de guardia de seguridad OS-10, Preparación para certificación en redes de gas Clase 3, Gestión empresarial y emprendimiento personal, Asistente contable, banquetero, maestro pastelero, jardinería y mantención de áreas verdes, soldador para montaje industrial en sistema TIG y Sistema MIG/MAG.

Año	Nº de cursos	Egresados	Inversión
2010	4	78	\$ 78.930.560
2011	1	28	\$ 27.297.540
2013	3	49	\$ 59.880.000
2014	3	30	\$ 37.704.000
2015	11	125	\$ 174.938.000
2016	10	94	\$ 97.760.000
Total	32	404	\$ 476.510.100

EDUCACIÓN Y CAPACITACIÓN

PROGRAMA DE ALUMNOS DUALES

Fundación AES Gener contribuye en la implementación del programa de Alumnos Duales en las Centrales Ventanas, Central Angamos y en el Complejo Guacolda, en las comunas de Puchuncaví, Mejillones y Huasco respectivamente.

Este programa tiene por objetivo formar profesionales competentes y con experiencia práctica en su área de especialidad, así como también contribuir a la empleabilidad de los jóvenes. Desde la perspectiva de la empresa, permite contar con personal técnico mejor preparado y adaptado a las condiciones industriales reales, además de generar un vínculo entre la empresa y la comunidad en el marco de su giro de negocios.

Durante 2016, los establecimientos que formaron parte del programa fueron: Complejo Educacional Juan José Latorre de Mejillones, el Complejo Educacional Sargento Aldea de Puchuncaví y el Liceo José Santos Ossa de Vallenar.

En las centrales de AES Gener, los estudiantes aprenden de manera práctica, aquellas materias que en sus establecimientos educacionales conocen de manera teórica, de acuerdo a especialidades como: administración, electrónica y electricidad.

AES Gener, además de abrir sus puertas a los jóvenes, les aporta viático, alimentación, implementos de seguridad y transporte.

Central	Establecimiento	Cantidad de horas	Cantidad de alumnos
Angamos	Complejo Educacional Juan José Latorre, Mejillones	38 horas semanales	8 alumnos
Guacolda	Liceo José Santos Ossa, Vallenar	38 horas semanales	8 alumnos
Ventanas	Complejo Educacional Sargento Aldea Liceo General Velásquez	38 horas semanales	16 alumnos

EDUCACIÓN Y CAPACITACIÓN

PROGRAMA AES POETA

Por tercer año consecutivo, Fundación AES Gener desarrolló el programa AES POETA, una iniciativa que busca potenciar las habilidades emprendedoras de los jóvenes entre 18 y 30 años de la comuna de San José de Maipo. A través de un curso de 6 meses, los participantes pueden aprender sobre temáticas como gestión, mercado, procesos de producción, y comercialización los que están enfocados en áreas productivas relevantes de la zona como: Turismo, repostería, viveros y servicios.

Durante 2016 participaron 20 jóvenes del programa a través de clases presenciales 2 veces por semana, realizadas en el centro AES POETA ubicado en la Casa- Oficina de la Fundación AES Gener.

En esta versión se integraron importantes mejoras, una de las relevantes fue el aumento de la cantidad de horas de coaching con el objetivo de potenciar las herramientas adquiridas durante curso, adicionalmente generar un ítem para el acompañamiento y asesoría respecto de los emprendimientos.

El programa AES POETA es apoyado por The Trust for the Americas, entidad cooperante de la Organización de Estados Americanos (OEA), el municipio, Microsoft y Magenta Capacitación. Las clases son impartidas en una sala equipada con computadores, software y herramientas donadas a partir de la alianza con estas instituciones.

“Yo tenía la idea, pero no le veía mucho futuro y gracias al programa, ahora ya está lista, tengo pacientes y puedo ayudar a las personas”.

Andrea Sáez, terapia quinesiológica a domicilio “Kine Vive Más”.

Cuadro de horas año 2016

Formación emprendimiento	24
Formación TICS	24
Seguimiento y Acompañamiento	72
Jornadas de internado	18
Jornada de coaching	20

EDUCACIÓN Y CAPACITACIÓN



Programa de Nivelación de Estudios

A través del trabajo conjunto con la Corporación de Educación de San José de Maipo y la Escuela Fronteriza de San Gabriel, Alto Maipo y la Fundación AES Gener desarrollaron en 2016 un programa de nivelación de estudios para 17 vecinos de la localidad de San Gabriel (2 hombres y 15 mujeres) quienes retomaron su último año de nivel básico y completaron su enseñanza media.

El programa tuvo una duración de 6 meses con clases realizadas tres veces por semana, los días martes, miércoles y jueves de 16:00 a 19:00 horas. A fines de octubre se realizó la prueba de nivelación de acuerdo al calendario del Ministerio de Educación. Al cierre de esta edición no se han conocido los resultados del test.

En la escuela cuenta con un programa de reforzamiento y cuidado de alumnos, para madres que estudien y trabajen durante las tardes, por lo que las participantes pueden asistir a clases y aprovechar este espacio.

Adicionalmente, entre noviembre y diciembre los participantes fueron parte de un programa de Alfabetización Digital dictado en el establecimiento.



DEPORTE
Y CALIDAD DE VIDA





23.



DEPORTE Y CALIDAD DE VIDA

COPA FUNDACIÓN AES GENER

Desde 2011, Fundación AES Gener y Fundación Ganamos Todos desarrollan en la comuna de Tocopilla la “Copa Fundación AES Gener”, la cual tiene como objetivos aportar los valores de la actividad física a la prevención de la vida sedentaria a través de la práctica deportiva, como también valores sociales, tales como el trabajo en equipo, disciplina y perseverancia.

Este programa que durante 2015 completó su cuarta versión, contempla también capacitaciones para formar entrenadores, árbitros y dirigentes; entregando así opciones de empleabilidad para los vecinos de la comuna.

La ejecución del programa “Copa Fundación AES Gener” contempló la realización de dos talleres de formación para entrenadores y árbitros, en el que se entregaron nociones básicas de los conocimientos que debe tener un entrenador, el trabajo en equipo y con niños, tanto en la parte teórica como práctica. Se enseñaron también las reglas del juego señaladas por FIFA, seguido de un trabajo práctico en cancha. Las capacitaciones son impartidas por destacados ex futbolistas y miembros de la selección nacional.

Otro eje de este programa es la Liga Escolar de Futsal Copa Fundación AES Gener, la que está dividida en dos categorías (hombres y damas) y en la que participan 16 equipos en total, compuestos por 12 integrantes cada uno.

Las categorías están divididas en 5° y 6° básico y 7° y 8°, logrando la participación de todos los equipos de las 9 escuelas de Tocopilla.

Cada uno de los partidos fueron dirigidos por árbitros que realizaron el curso, quienes se destacaron por su desempeño.

La Liga Escolar de Futsal Copa Fundación AES Gener finalizó con una gran premiación en la que los 32 equipos y los 320 jugadores participaron.



Resumen de la Copa Fundación AES Gener entre 2012 y 2016

144 Equipos participantes.

808 Partidos jugados.

12 Horas extras de deporte anual por estudiante.

1.417 Jugadores y jugadoras.

210 Vecinos capacitados como árbitros y directores técnicos.

DEPORTE Y CALIDAD DE VIDA

Programa Masificando el Tenis

En coordinación con la Academia de Tenis de Horacio de la Peña, durante 2016 se desarrolló en la comuna de Huasco la primera versión del programa Masificando el Tenis, que incentiva la práctica de este deporte entre los niños y jóvenes de la comuna.

A través de esta iniciativa los participantes han sido parte de clínicas de tenis para reforzar técnicas básicas de este deporte, éstas se realizan mensualmente y son impartidas por el propio Horacio de la Peña.

En el año se completaron 10 clínicas en las que participaron 130 niños de los establecimientos: English College, escuela José Miguel Carrera y escuela Mireya Zuleta de Huasco; escuela El Olivar de Huasco Bajo, la escuela Moisés López Trujillo de localidad rural de Canto de Agua y escuela Pablo Neruda de localidad de Carrizal Bajo.

Adicionalmente, el programa considera también capacitación de 20 profesores de Educación Física y monitores deportivos quienes son los encargados de replicar sus conocimientos en sus clases.

Apoyo al Liceo Andes de Renca

Fundación AES Gener mantiene un largo vínculo de trabajo conjunto con el Liceo Politécnico Andes – DUOC de Renca, a través de este apoyo constante en 2016 se entregó un aporte para el desarrollo de los 20 talleres extra programáticos realizados por el establecimiento los que abarcan ámbitos deportivos, musicales, científicos y artísticos.

Adicionalmente, la fundación aportó a la realización de la corrida familiar de aniversario en la que participaron 600 personas entre alumnos, ex alumnos, profesores y apoderados.

En tanto, el establecimiento también fue el promotor de la Competencia Interescolar de Atletismo Copa Liceo Politécnico Andes- AES Gener, en el que participaron más de 150 jóvenes del Colegio San José de Renca, Escuela República de Costa Rica, Liceo Luis Gandarillas, Liceo Alicante del Rosal, Liceo Murialdo, Liceo José Domingo Cañas y el Club Atlético Estudiantes.

“Estamos muy agradecidos de la relación que hemos creado con la Fundación AES Gener, la hemos mantenido por muchos años y esperamos seguir consolidándola, porque realmente podemos ver los frutos en los jóvenes gracias al apoyo que nos entrega la fundación”.

Silvio Cartes, Directo Liceo Andes – DUOC, Renca.

Viaje de deportista a Juegos Olímpicos

La Fundación Ganamos Todos convocó a través de Fundación AES Gener a niños y niñas de diversas comunas para participar de un concurso organizado por Mc Donalds, mediante el cual se eligió a los escoltas de los abanderados de cada país en los Juegos Olímpicos Río 2016.

En este marco, Hans Zegarra de 11 años y representante del Club de Canotaje Changos de Huasco, institución apadrinada por Fundación AES Gener en 2016, fue seleccionado para ser parte de esta emocionante experiencia.

Los viajes y estadías de Hans y su padre para el proceso de selección que se realizó en Santiago, fue costeadado íntegramente por Fundación AES Gener.





GESTIÓN COMUNITARIA





27.

GRAMA
ALES

OMA A

na Ramírez

M...

M...

GESTIÓN COMUNITARIA

FONDO CONCURSABLE AES GENER

En el marco de la construcción de Alto Maipo, AES Gener, la Ilustre Municipalidad de San José de Maipo y la comunidad representada por la Unión Comunal de Juntas de Vecinos, iniciaron un proceso de diálogo que se plasmó en la suscripción -en marzo de 2009- de un Convenio Social que estableció las bases de dos programas: Fomento al Empleo Local y el Programa Social.

Este último lo compone el Fondo Concursable San José de Maipo, que desde 2012 y por 30 años financiará proyectos de organizaciones sociales y emprendedores por un total de 5.807 UF.

A fines de 2016 se dio inicio al proceso de postulación de la cuarta versión del Fondo, el cual cuenta con un monto de \$152.943.000, los que se distribuirán entre los proyectos seleccionados.

Fundación AES Gener es la entidad encargada de administrar el Fondo, mientras que la resoluciones respecto de las bases y definición de los proyectos ganadores, son tomadas por el Consejo Local de San José de Maipo.

Alcalde de San José de Maipo

Gobernación de la Provincia Cordillera

Concejal electo por Consejo Municipal

Presidente de la Unión Comunal de Juntas de Vecinos

Presidente de la Liga de Fútbol de San José de Maipo

Presidente del Comité Ciudadano de Defensa del Cajón del Maipo

Presidente de la Asociación Comunal de Huasos de San José de Maipo

Máxima autoridad del Complejo Cordillera de AES Gener

Ejecutivo de AES Gener designado por la empresa

El Fondo Concursable San José de Maipo financia proyectos en los siguientes cuatro ámbitos:



Educación y Capacitación.



**Desarrollo Social, Turístico y Cultural.
Infraestructura de Uso Comunitario.**



Apoyo al Deporte en sus Diversas Disciplinas.



Promoción y Desarrollo de Actividades Productivas o de Servicios que potencien a San José de Maipo en los rubros para los cuales tiene especiales fortalezas.

Evolución del Fondo Concursable San José de Maipo

Año	Proyectos adjudicados	Beneficios
2012	23	2.945
2013	25	3.776
2014	52	4.540
2015	62	5.400
	162	16.661

GESTIÓN COMUNITARIA

El Fondo Concursable AES Gener Puchuncaví es fruto del trabajo conjunto entre la Municipalidad de Puchuncaví y AES Gener, quienes en 2014 suscribieron el reglamento a través del que se establecieron las bases de este Programa Social.

El Fondo tendrá una vigencia de 10 años, tiempo en el que beneficiará proyectos de organizaciones sociales de la comuna por un monto anual de 4.711 UF.

Durante 2016 el Fondo adjudicó 32 proyectos por un total de \$125.000.000.

El Fondo Concursable AES Gener Puchuncaví beneficia proyectos en 4 ámbitos:



Infraestructura de uso comunitario.



Promoción o desarrollo de actividades productivas o de servicio que generen empleo local.



Desarrollo Social y de iniciativas que fomenten el turismo y la cultura en la comuna.



Apoyo a iniciativas de fomento a la vida sana.

Evolución Fondo Concursable AES Gener Puchuncaví

Año de ejecución	Número de proyectos adjudicados	Número de beneficiarios directos	Monto total a distribuir en los 3 ámbitos de intervención
2014	31	2.271	111.248.240
2015	29	2.220	117.616.490
2016	32	14.760	125.900.000
Total	92	19.251	354.764.730

ALS GLOBAL

energía confiable

APOORTE A LA INFRAESTRUCTURA

de Uso Comunitario



33.



APORTE A LA INFRAESTRUCTURA DE USO COMUNITARIO

Construcción de la Plaza de Tocopilla

Como parte del compromiso adquirido a partir del nuevo Depósito de Cenizas Barriles en Tocopilla, la compañía se comprometió con la construcción de un espacio público que mejore el aspecto de la entrada sur de la ciudad.

El lugar tiene una extensión de 4.610 m² y está ubicada en el sector de acceso a la central Nueva Tocopilla de AES Gener.

El proyecto fue diseñado de manera autosustentable, por lo que el sistema de iluminación será solar y el agua de riego será reciclada de la central, por lo que no requerirá del mantenimiento municipal.

Compromisos realizados en el marco de la Resolución de Calificación Ambiental de la central Cochrane

Como para de la construcción de la central Cochrane, ubicada en la comuna de Mejillones, la compañía comprometió diversos aportes a partir de la creación de un Convenio con el Municipio de la comuna.

En este marco se ha completado un 64% de los recursos que conforman el acuerdo y los que consideran:

- Cierre Perimetral del Parque Recreativo de Mejillones: este aporte considera la edificación de 890 metros lineales, los que corresponden a la primera etapa de este recinto que beneficiará a toda la comuna.
- Mejoras en Multicacha Junta de Vecinos N°8: debido al considerable deterioro que tenía el recinto, se realizó la reconstrucción del radier, se mejoró el entorno de la cancha y se restauraron los camarines.
- Cancha de Hornitos: a través de este proyecto se logró reponer el cierre perimetral del recinto (396 mts²), se techaron las graderías y se realizó la instalación del alumbrado.
- Complejo Deportivo de Mejillones: en 2016 la compañía completó las obras del recinto con la instalación de un generador eléctrico, el cual permite extender el uso del complejo deportivo y aumentar las personas que pueden utilizarlo.
- Aportes al Hospital de Mejillones: como parte del convenio se adquirió un digitalizador de rayos x y un sillón dental móvil. Ambos ya están operativos.

APORTE A LA INFRAESTRUCTURA DE USO COMUNITARIO

PROGRAMA DE RECUPERACIÓN URBANA RENCA

Desde mediados de 2016, en la comuna de Renca, se desarrolla el Programa de Recuperación Urbana en la Villa Illanes Beytía.

La iniciativa responde a una preocupación de los vecinos de la comuna (la cual se ubica frente a las instalaciones de la Central Nueva Renca), quienes detectaron focos de basura en sectores de la villa.

De esta manera, en conjunto con Fundación Junto al Barrio, se gestó el programa que tendrá una duración de 9 meses y a través del que se ha realizado un intenso proceso de participación ciudadana para recuperar los sectores que se habían convertido en micro basurales.

Como resultado de este proceso en 2016 se pintaron cuatro murales que reflejan la historia e identidad de la Villa y durante 2017 se concretarán las obras pendientes, las que considera la remodelación de platabandas.

A partir del desarrollo del programa, los vecinos han podido adquirir herramientas para su mejor desempeño como comunidad, logrando empoderar a sus líderes y buscar nuevas formas de financiamiento para sus anhelos.

La Villa en total está conformada por 16 pasajes, con aproximadamente 200 viviendas y una población de 1000 personas, las cuales en su totalidad resultan beneficiados de la recuperación urbana de su entorno.

“Estoy contenta y agradecida por la ayuda de los vecinos, por la cooperación de AES Gener. Con este programa nos hemos fortalecido, tenemos mucha más comunicación, con esto nos proyectamos a seguir haciendo muchas más cosas”. Dina Acevedo, Presidenta de la Junta de Vecinos de Villa Illanes Beytía.





OTROS
PROGRAMAS



33

LIDAR
JUN-10 MAIPO
NATURAL

PRODUS DE
ARTENS
MAIPO

CIUDAD

OTROS PROGRAMAS

PROGRAMA DE VOLUNTARIADO CORPORATIVO

Durante 2016 AES Gener ha trabajado en fortalecer su Programa de Voluntariado Corporativo, el que busca que los colaboradores de la compañía sean parte de las iniciativas que se desarrollan como parte de la Política de Responsabilidad Social.

En este aspecto, se ha definido como lineamiento corporativo que las actividades realizadas en este marco no sean vistas por los participantes como aportes filantrópicos, sino como parte del trabajo conjunto que se realiza con las comunidades en que se insertan nuestras operaciones.

Durante 2016 fueron seis las acciones realizadas, en las cuales se participó de manera directa con los vecinos en un espacio que además de trabajar de manera conjunta, se propició el intercambio mutuo entre colaboradores y comunidad.

Entre las acciones que se destacaron:

Celebración de la “Navidad con Sentido”: Desde 2013 los colaboradores de la central Guacolda se organizan para celebrar la Navidad junto a vecinos de los sectores más necesitados de la ciudad. En esta versión fueron más de 130 los participantes, en su mayoría niños y niñas.

Mejoras en la Escuela de El Melocotón: Representantes de la Vicepresidencia de Finanzas contribuyeron a realizar distintos arreglos y mejoras para el establecimiento ubicado en la comuna de San José de Maipo, el cual cuenta con una matrícula de 180 estudiantes y un 76% de vulnerabilidad. En la oportunidad participaron apoderados, profesores y alumnos con el objetivo de dejar en óptimas condiciones el establecimiento que necesita de urgentes refacciones.

Murales de la Villa Illanes Beytía: La Dirección de Tecnología e Información, fue parte de la actividad de pintado de murales que forma parte del programa de Recuperación Urbana que desarrolla la Compañía. En la ocasión se pintaron tres murales, los que además reflejan la historia de la villa.

PROGRAMA DE PUERTAS ABIERTAS

En las comunas de Puchuncaví, Huasco y San José de Maipo, la Compañía desarrolla programas para realizar visitas guiadas por las instalaciones de las centrales que operan en esos lugares.

En Puchuncaví durante 2016, 320 vecinos visitaron la central Ventanas y el depósito de cenizas El Pangue para conocer la forma en que operan ambas instalaciones, además de aprender sobre las medidas de cuidado del medioambiente implementadas y el trabajo con la comunidad.

En San José de Maipo en tanto, se realizaron en el año 23 visitas a la central Alfalfal y al vivero Alto Maipo, en las cuales participaron 493 personas.

El Complejo Guacolda, en tanto, recibió a un total de 206 visitantes, entre los que destacan alumnos de enseñanza técnico profesional, estudiantes universitarios e integrantes de clubes de adultos mayores. En ambos casos destacan las visitas realizadas por instituciones de educación superior, quienes constantemente solicitan conocer nuestras centrales.

OTROS PROGRAMAS

CICLOS DE CINE AL AIRE LIBRE

Con el objetivo de empoderar a los vecinos sobre el uso de los espacios públicos, así como también ofrecer una alternativa de entretención en la época estival, en 2016 AES Gener estableció como parte de sus programas ciclos de cine al aire libre en las comunas de Tocopilla, Mejillones y San José de Maipo.

El programa es una réplica acotada de “Huasco de Película”, una iniciativa que en 2016 celebró su octava versión y en la que durante seis días casi 2.800 espectadores disfrutaron de una cartelera familiar.

En tanto, en la primera versión de “Tocopilla de Película” fueron 1.500 los espectadores, 1.200 durante el desarrollo de “Mejillones de Película”, otras 1.500 personas las que disfrutaron de “Puchuncaví de Película” y 1.800 en “San José de Película”.



PROGRAMA DE ATENCIÓN DENTAL

A través de Fundación AES Gener se da cumplimiento a este relevante programa que busca mejorar la salud bucal de alumnos de entre 2° y 8° básico de todas las escuelas municipales de la comuna de Huasco.

Esta iniciativa es coordinada por la fundación y en 2016 consideró la atención de 251 niños y niñas, de los cuales 110 lograron terminar sus tratamientos dentales.

La extensión del programa está considerada hasta el 2017, momento en que beneficiará a un total de 700 alumnos por 30 millones de pesos.

PROGRAMA SONRISAS EN HUASCO

Junto a Fundación Sonrisas, durante 2016 se desarrolló de manera el programa piloto “Sonrisas en Huasco”, iniciativa que busca motivar a alumnos desde pre kínder a segundo básico, sus profesores y apoderados sobre la importancia y el cuidado de la sonrisa.

A través de talleres didácticos los estudiantes aprenden a cómo cuidarse y cómo influye la sonrisa en todos los aspectos de la vida, además de técnicas de cepillado para que se puedan ejecutar en la casa y la escuela.

En total el programa benefició en 2016 a 129 alumnos de la Escuela José Miguel Carrera de Huasco.



RESUMEN



37.

AES Gener

AES Gener

RESUMEN DE GESTIÓN

APORTES Y DONACIONES

Fundación AES Gener aporta a diversas acciones las que, eventualmente pueden no formar parte de sus líneas de acción, pero resultan relevantes para la comunidad. A continuación detallaremos algunas de las más importantes:

Programa	Tipo de programa	Socios del programa	Área de desarrollo	N° de beneficiarios 2016	Año inicio
MUNK	Programa de inversión en la comunidad	Municipalidad de Tocopilla y Mejillones y los padres de los niños	Educación	2.226	2011
Becas Preuniversitario	Programa de inversión en la comunidad	Municipalidad de Puchuncaví, Dirección Educación, Preuniversitario Pedro de Valdivia	Educación	43	2011
Beca Educación	Programa de inversión en la comunidad	Municipalidad de San José de Maipo	Educación	62	2012
Programa de Capacitaciones	Programa de inversión en la comunidad	Municipalidades	Educación	210	2015
Alumnos Duales	Programa de inversión en la comunidad	Municipalidad de Puchuncaví	Educación	32	1999
AES POETA Chile	Programa de inversión en la comunidad	Trust for americas, Microsoft, Municipalidad de San José de Maipo, Magenta	Educación	20	2015
Programa alfabetización digital San José de Maipo	Programa de inversión en la comunidad	Municipio San José de Maipo	Educación	77	2015
AES de Película	Programa de inversión en la comunidad	Municipios	Cultura	8.800	2015
Programa AES Sonrisas Huasco	Programa de inversión en la comunidad	Municipalidad de San José de Maipo y Fundación Sonrisas	Educación	129	2015
Copa Fundación AES Gener	Programa de inversión en la comunidad	Fundación Ganamos Todos, Municipalidad de Tocopilla, Colegios participantes	Deporte	402	2011
Programa Fondo Concursable Puchuncaví	Programa de inversión en la comunidad	Municipalidad de Puchuncaví	Bienestar Social	2.381	2014
Programa Fondo Concursable San José de Maipo	Programa de inversión en la comunidad	Municipalidad de San José de Maipo Organizaciones sociales, microemprendedores	Bienestar Social	3.120	2012
Programa Recuperación Urbana Renca	Programa de inversión en la comunidad	Municipalidad de Renca y Fundación Junto al Barrio	Bienestar Social	1.200	2015
Gestores sociales	Programa de inversión en la comunidad	Dirigentes Sociales de toda la comuna	Educación	17	2015

